

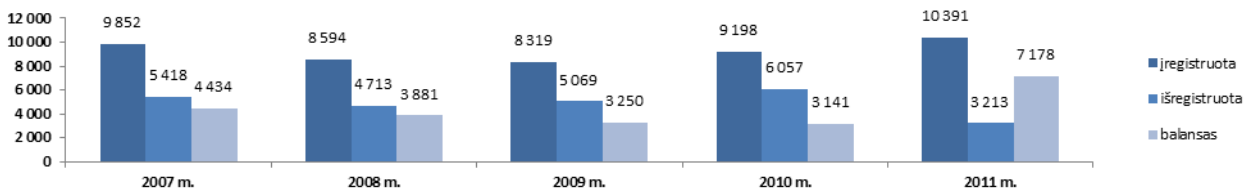
I. SANTRAUKA

- ▶ 2011 m. Lietuvoje buvo įregistruota 10 391 nauja įmonė – 13,0 proc. daugiau nei 2010 m. ir daugiausiai per paskutinius 10 metų!
- ▶ 2011 m., palyginti su 2010 m., sparčiausiai naujos įmonės steigtos ne didžiausiuose Lietuvos miestuose, o mažesniuose rajonuose: Biržuose, Visagine, Druskininkuose, Lazdijuose.
- ▶ Į eksportą orientuotų apdirbamosios pramonės ir paslaugų sektoriaus įmonių 2011 m. bankroto rodikliai buvo geresni už kitų ekonomikos šakų įmonių, kurios labiau orientuotos į vidaus rinką, rodiklius. 2011 m. į eksportą labiau orientuotų ekonomikos sektorių įmonių bankrotų skaičius sumažėjo 36,1 proc., kitų sektorių – 22,1 proc.
- ▶ 2011 m. pabaigoje Lietuvos pramonės gamybos pajėgumų išnaudojimo rodikliuose vis dar neišsispindėjo blogėjančios nuotaitos Vakarų Europos šalyse. 2011 m. IV ketv. pagal gamybos įmonių pajėgumų išnaudojimo augimą Lietuva užėmė antrą vietą tarp visų ES šalių.

II. VERSLO SUBJEKTAI IR DARBUOTOJAI

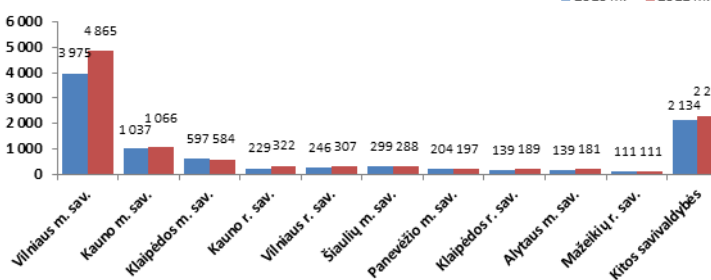
- ▶ 2011 m., palyginti su 2010 m., Lietuvoje buvo įregistruota 13,0 proc., arba 1 193 įmonėmis daugiau, išregistruotų įmonių buvo 47,0 proc., arba 2 844 įmonėmis mažiau. Įregistruotų ir išregistruotų įmonių balansas 2011 m. buvo 1,3 karto, arba 4 037 įmonėmis didesnis negu 2010 m. Tačiau steigiamų įmonių skaičiaus augimas metų pabaigoje pradėjo lėtėti: 2011 I pusmetį augimas siekė 16,8 proc., II pusmetį – 9,2 proc., o paskutinį 2011 m. ketvirtį – 5,8 proc.

Įregistruotos ir išregistruotos įmonės, vnt.

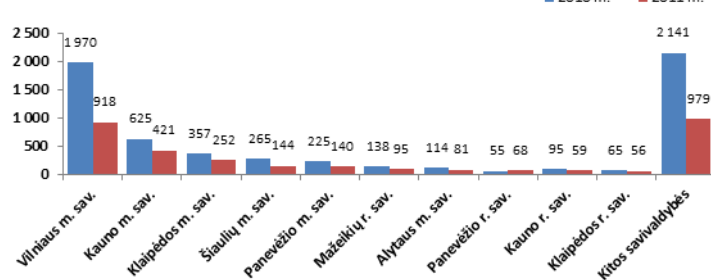


- ▶ 2011 m. daugiausia naujų įmonių buvo įsteigta Vilniaus miesto sav. – 4 865 įmonės (46,9 proc. Lietuvoje įsteigtų įmonių), antroje vietoje buvo Kauno miesto sav. su 1 066 naujomis įmonėmis (10,3 proc. Lietuvoje įsteigtų įmonių), 584 naujos įmonės buvo įsteigtos Klaipėdos miesto sav. (5,6 proc. Lietuvoje įsteigtų įmonių). 2011 m., palyginti su 2010 m., sparčiausiai naujos įmonės buvo steigiamos Biržų rajono sav. – naujų įmonių buvo įsteigta 135,7 proc. daugiau, Visagine – 93,5 proc., Druskininkuose – 72,0 proc. daugiau. Pažymėtina, kad Druskininkuose didžiausias augimas buvo antrą 2011 m. pusmetį, ypač paskutinį ketvirtį, kai augimas siekė 287,5 proc.
- ▶ 2011 m. daugiausia įmonių buvo išregistruota Vilniaus miesto sav. – 918 (28,6 proc. Lietuvoje išregistruotų įmonių), Kauno miesto sav. – 421 (13,1 proc. Lietuvoje išregistruotų įmonių), Klaipėdos miesto sav. – 252 (7,8 proc. Lietuvoje išregistruotų įmonių). 2011 m., palyginti su 2010 m., įmonių išregistruota mažiau beveik visose savivaldybėse, išskyrus Panevėžio rajono (didėjo 23,6 proc.), Šakių rajono (didėjo 33,3 proc.) ir Pagėgių rajono (didėjo 50,0 proc.) savivaldybes.

Įregistruota įmonių 2011 m., vnt.



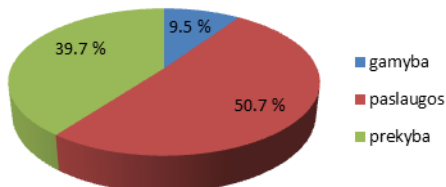
Išregistruota įmonių, vnt.



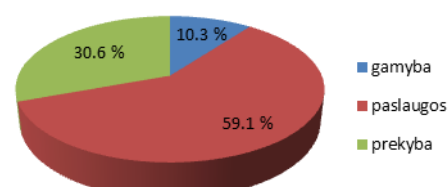
- ▶ 2011 m. pradėtų bankroto procedūrų buvo 24,4 proc., arba 399 procedūrų mažiau nei 2010 m. 2011 m. daugiausia bankrotų pradėta **didmeninės ir mažmeninės prekybos** sektoriuje – 24,9 proc., **statybos sektoriuje** pradėta 20,2 proc. visų bankrotų, **apdirbamosios gamybos** sektoriuje – 11,4 proc. Daugelyje sektorių pradėtų bankrotų mažėjo, tačiau **apgyvendinimo ir maitinimo paslaugų** sektoriuje pradėtų bankrotų skaičius 2011 m., palyginti su 2010 m., padidėjo 8,5 proc., didžiausias augimas buvo fiksuojamas I ketv.: pradėtų bankrotų skaičius padidėjo 54,5 proc., palyginti su 2010 m.

- ▶ 2011 m., palyginti su 2010 m., išimtų verslo liudijimų skaičius didėjo 28,4 proc. ir siekė 95 384, tačiau **lengvatinių verslo liudijimų**<sup>1</sup> skaičius sumažėjo 25,7 proc. – iki 40 564. Lengvatinių verslo liudijimų dalis 2011 m., palyginti su 2010 m., taip pat sumažėjo nuo 73,5 iki 42,5 proc. Daugiausia verslo liudijimų išimta **paslaugų** – 18 651, arba 49,5 proc., **gamybos** – 2 774, arba 39,2 proc., srityse. **Prekybos** srityje verslo liudijimų skaičius sumažėjo 321, arba 1,1 proc. **Paslaugų** srityje daugiausia išduota **su statybos darbais susijusių verslo liudijimų** – 107,5 proc., arba 8 718 (iki 16 825), **variklinių transporto priemonių techninės priežiūros ir remonto** – 55,7 proc., arba 1 499 (iki 4 191), **patalpų nuomos** – 22,8 proc., arba 880 (iki 4 745). **Gamybos** sektoriuje labiausiai plėtėsi **taikomosios dailės ir vaizduojamojo meno dirbinių gamyba** – 56,4 proc., arba 570 (iki 1 580), **statybinų dailidžių ir stalių dirbinių, medinės taros, kitų medienos gaminių, čiužinių gamybos, remonto** – 41,9 proc., arba 493 (iki 1 670).

Išduotų verslo liudijimų struktūra 2010 m.



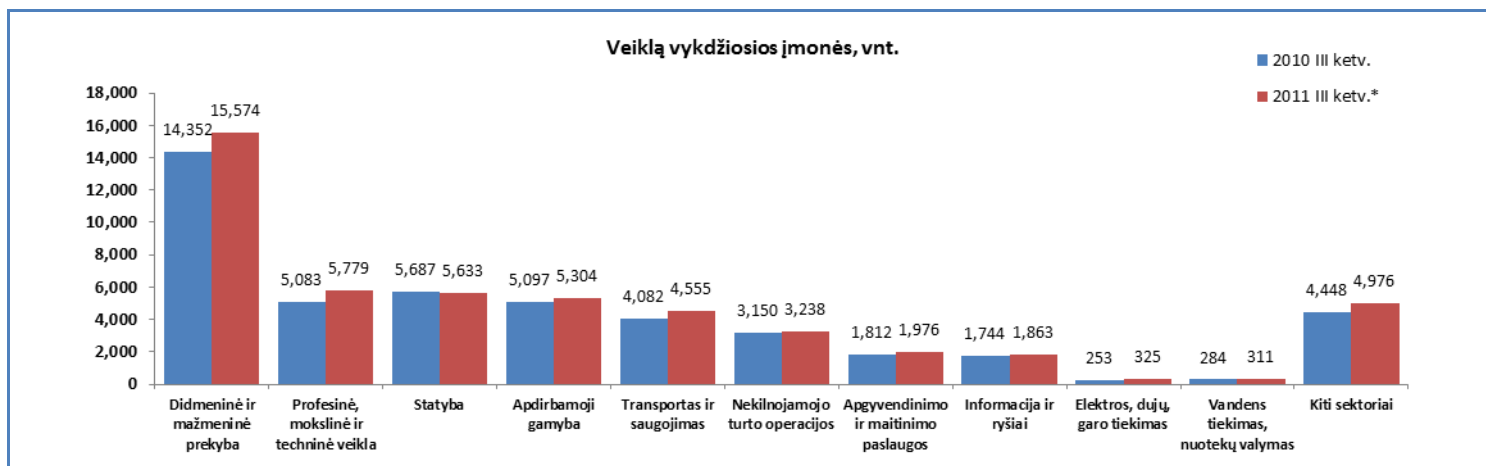
Išduotų verslo liudijimų struktūra 2011 m.



- ▶ Lietuvos statistikos departamento duomenimis, 2011 III ketv. Lietuvoje ekonominę veiklą vykdė 49 534 įmonės<sup>2</sup>, tai buvo 7,7 proc., arba 3 542 įmonėmis daugiau nei atitinkamu 2010 m. laikotarpiu. Veiklą vykdžiusių įmonių skaičius išaugo daugiausia dėl: **mažmeninės prekybos** įmonių skaičiaus augimo – 715, arba 13,9 proc., **didmeninės prekybos** – 453, arba 7,1 proc., **transportavimo įmonių** – 473, arba 11,6 proc., **teisinės ir apskaitos veiklos** – 231, arba 20,8 proc., **apdirbamosios gamybos** – 207, arba 4,1 proc., **informacinių technologijų** – 80, arba 10,2 proc.

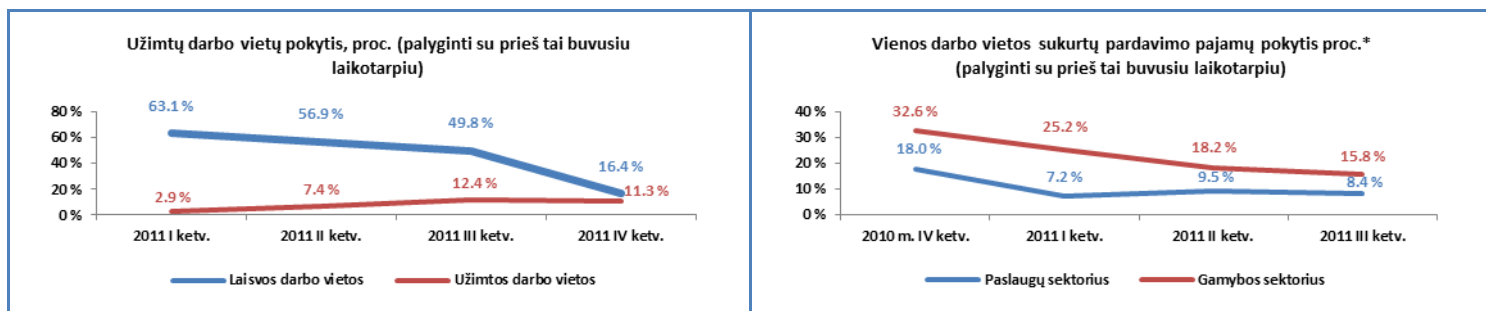
<sup>1</sup> Verslo liudijimai, kuriems bent vienai dienai buvo pritaikyta lengvata.

<sup>2</sup> Akcinės ir uždarnosios akcinės bendrovės, valstybės ir savivaldybės įmonės, užsienio įmonių filialai, žemės ūkio ir kooperatinės bendrovės bei viešosios įstaigos. Įtrauktos tik tos viešosios įstaigos, kurios daugiau kaip pusę veiklos sąnaudų padengia uždirbtomis pajamomis.



\* – 2011 m. IV ketv. duomenis Lietuvos statistikos departamentas skelbs 2012 m. kovo 16 d.

▶ 2011 m. IV ketv., palyginti su atitinkamu 2010 m. laikotarpiu, laisvų darbo vietų skaičius padidėjo 16,4 proc., arba nuo 1 007 iki 7 147 darbo vietų. Daugiausia laisvų darbo vietų 2011 m. IV ketv. buvo **apdirbamosios gamybos** (1 737), **transporto ir saugojimo** (999), taip pat **didmeninės ir mažmeninės prekybos** (696) sektoriuose. Didžiausias laisvų darbo vietų lygis susidarė **finansinės ir draudimo veiklos** (1,2 proc.), **transporto ir saugojimo** (1,1 proc.), **apdirbamosios gamybos** (1,0 proc.), taip pat **informacijos ir ryšių** (1,2 proc.) sektoriuose. 2011 m. IV ketv., palyginti su 2010 m. IV ketv., laisvų darbo vietų lygis **transporto ir saugojimo** sektoriuje padidėjo 37,5 proc., arba 0,3 proc. punkto, **finansinės ir draudimo veiklos** sektoriuje sumažėjo 14,3 proc., arba 0,2 proc. punkto, **apdirbamosios gamybos** sektoriuje išliko panašus, o **informacijos ir ryšių** sektoriuje padidėjo 25,0 proc., arba 0,2 proc. punkto. Laisvų darbo vietų skaičiaus augimą labiausiai lėmė dėl išaugusių Lietuvos eksporto apimčių atsigaivusi ekonomika ir darbo jėgos sumažėjimas Lietuvos darbo rinkoje, kuriam įtakos turėjo naujos emigracijos bangos 2009–2011 m.

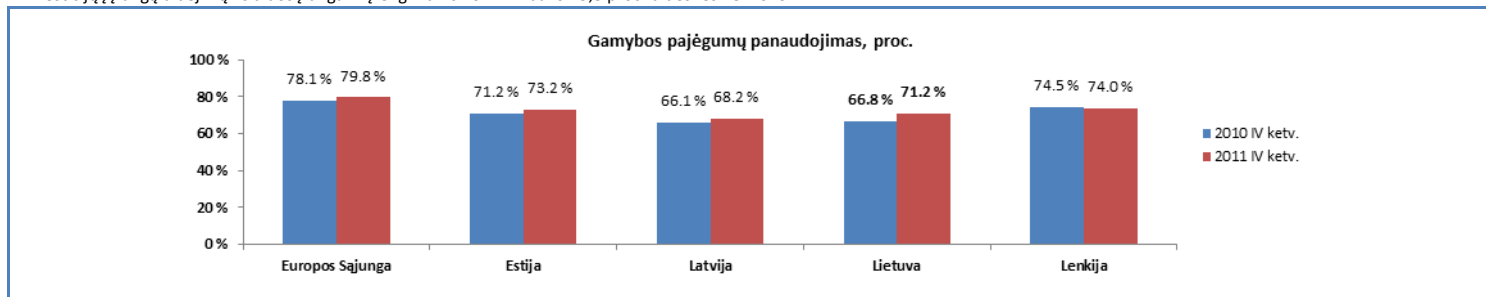


\* – Rodikliui apskaičiuoti naudojamus statistinius duomenis už 2011 m. IV ketv. Lietuvos statistikos departamentas skelbs 2012 m. kovo 16 d.

▶ 2011 m. IV ketv., palyginti su atitinkamu 2010 m. laikotarpiu, užimtų darbo vietų skaičius padidėjo 4,7 proc., arba 50 835 – iki 1,14 mln. Daugiausia užimtų darbo vietų 2011 m. IV ketv. buvo **didmeninės ir mažmeninės prekybos** (198 246), **apdirbamosios gamybos** (175 084), **švietimo** (153 362) ir **sveikatos priežiūros ir socialinio darbo** (98 033) sektoriuose. 2011 m. IV ketv., palyginti su atitinkamu 2010 m. laikotarpiu, užimtų darbo vietų skaičius labiausiai didėjo **apgyvendinimo ir maitinimo paslaugų** sektoriuje – 11,3 proc., arba 3 075 darbo vietomis, **administracinės ir aptarnavimo veiklos** sektoriuje – 10,4 proc., arba 4 042 darbo vietomis, **kitoje aptarnavimo veikloje** – 10,0 proc., arba 1 128 darbo vietomis, eksporto skatinamame **apdirbamosios gamybos** sektoriuje užimtų darbo vietų skaičius padidėjo 5,8 proc., arba 9 645 darbo vietomis.

### III. GAMYBOS PAJĖGŪMŲ PANAUDOJIMAS

▶ 2011 m. IV ketv. **gamybos pajėgumai** pramonėje, eliminavus sezoniško įtaką, buvo išnaudoti 71,2 proc. Tai 6,6 proc. daugiau nei atitinkamu 2010 m. laikotarpiu. Sparčiau nei Lietuvoje, gamybos pajėgumų panaudojimas 2011 m. IV ketv. augo Slovakijoje (7,6 proc.). Lietuvos įmonių gamybos pajėgumų išnaudojimas buvo 8,1 proc. punkto mažesnis nei bendras Europos Sąjungos vidurkis, tačiau gamybos pajėgumų išnaudojimo lygio augimas buvo 4,4 proc. punkto spartesnis. 2011 m. IV ketv., kaip pagrindinį veiksnį, ribojantį gamybos apimtį, 42,2 proc. apklaustų Lietuvos įmonių nurodė paklausos trūkumą, 18,0 proc. apklaustų įmonių nurodė, kad gamybos apimčių neribuoja jokie veiksniai, kai tuo tarpu 2010 m. IV ketv. paklausos trūkumą paminėjo 47,4 proc. apklaustų įmonių, o jokių apribojimų neįrašė tik 13,7 proc. apklaustų įmonių. Nepaisant prastėjančių nuotaikų Vakarų Europos šalyse, Lietuvos pramonė 2011 m. pabaigoje, palyginti su 2010 m. pabaiga, susiklosčiusią situaciją vertino optimistiškiau. Gerėjantys prekių eksporto rezultatai lėmė ne tik gamybos pajėgumų išnaudojimo augimą, bet ir investicijų į įrangą didėjimą. Išlaidos įrangai ir įrengimams 2011 m. buvo 15,8 proc. didesnės nei 2010 m.



Medžiaga parengta pagal Lietuvos statistikos departamento, VĮ „Registrų centras“, Valstybinės mokesčių inspekcijos prie Lietuvos Respublikos finansų ministerijos, Įmonių bankroto valdymo departamento prie Ūkio ministerijos bei EUROSTAT paskelbtą informaciją.